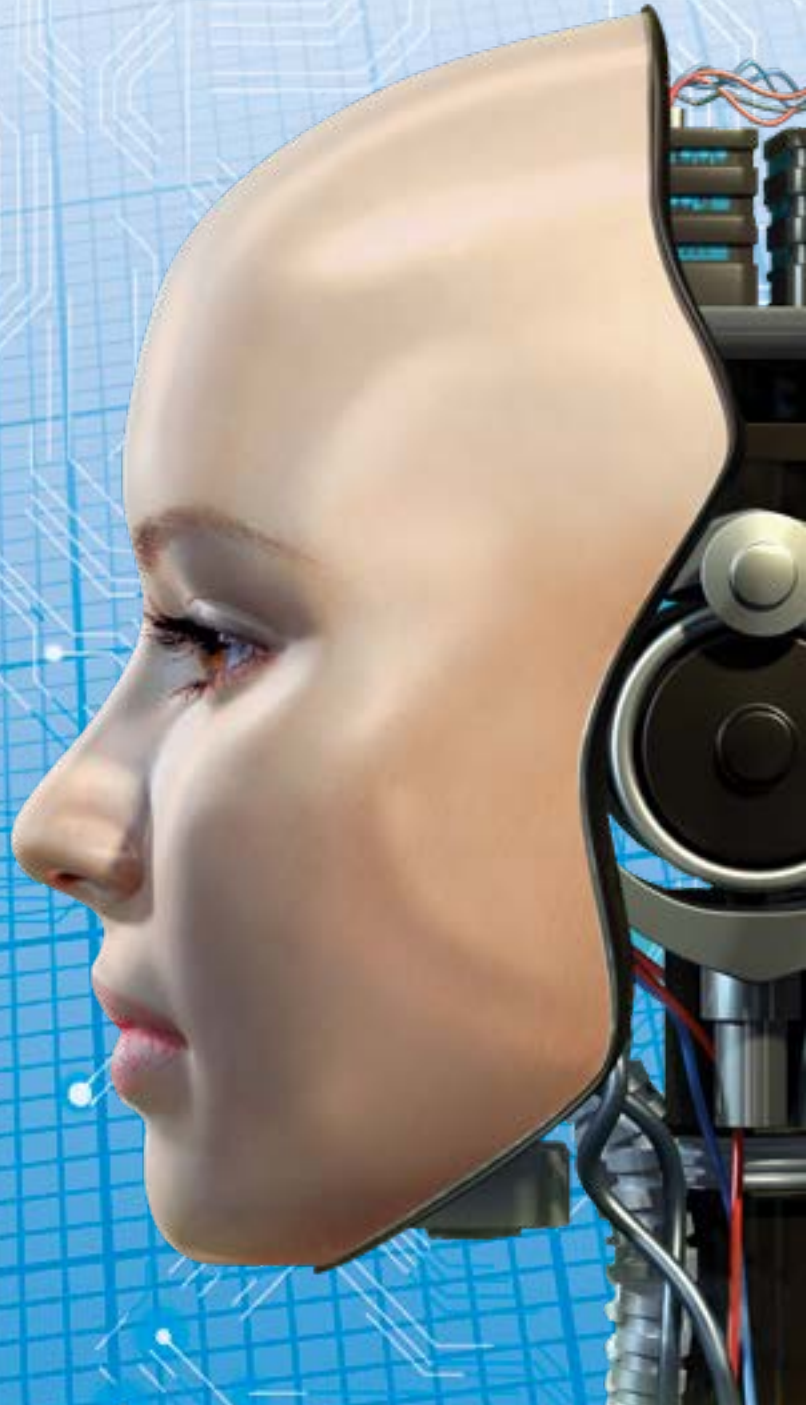
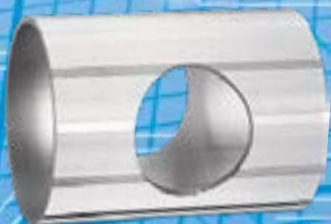
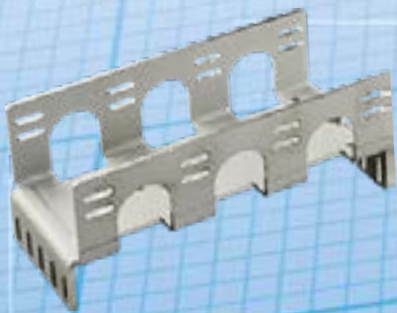


# Benutzerhandbuch SOPHIA®



# Inhalt

Anmeldung	3
Installation	3
Login	3
Anfrage	3
Konstruktionsanforderungen DXF-, DWG- und STEP-Dateien	4
DXF/DWG-Dateien importieren	4
Importfilter	4
STEP-Dateien importieren	5
Projekt	7
Machbarkeitsprüfung von Sophia®	7
Kontrolle des richtigen Materials, der richtigen Plattenstärke und der richtigen Anzahl	8
.TUB-Dateien	8
Anfrage senden	9
Angebot	9
Lieferzeit und Preis	9
Bestellen	10
Feature Friday	10
Kundenservice	11

## Anmeldung

Sie sind noch nicht als Kunde registriert bei 247TailorSteel? Dann können Sie sich unter dem nachfolgenden Link bei uns anmelden: <https://www.247tailorsteel.com/de/sophia/bei-sophia-registrieren>. Nach der Anmeldung erhalten Sie eine Bestätigungs-E-Mail mit einem persönlichen Login-Code zur Nutzung unserer Sophia®-Software.

## Installation

Laden Sie die Sophia®-Installation über den Link in der Bestätigungs-E-Mail herunter oder über die folgende URL: <https://www.247tailorsteel.com/de/sophia/sophia-downladen>

Klicken Sie mehrmals auf „Weiter“, um den Installationsassistenten zu durchlaufen. Klicken Sie auf „Installieren“, um Sophia® zu installieren. Sobald alle Dateien entpackt sind, können Sie Sophia® starten, indem Sie auf „Fertigstellen“ klicken.



### Systemanforderungen:

- Microsoft Windows 8, 8.1 oder 10, 64-Bit
- 4 GB RAM
- 1024 MB Speicherplatz
- OpenGL-Unterstützung
- 1024x768 Auflösung Internetverbindung (>5 Mbps)

## Login

Nachdem Sophia® gestartet wurde, können Sie sich mit Ihrer Kundennummer, Ihrem Benutzernamen und Ihrem Kennwort anmelden. Sobald Sie auf „Anmelden“ geklickt haben, werden alle Einstellungen, die verfügbaren Materialien, Angebote und Aufträge aufgerufen, so dass sämtliche Daten zur Verfügung stehen.

## Anfrage

Nach dem Einloggen gelangen Sie auf den Anfragebildschirm. Hier können Sie eine Anfrage zusammenstellen, Ihre Dateien importieren und Materialeigenschaften zuweisen.



# Konstruktionsanforderungen DXF-, DWG- und STEP-Dateien

Überprüfen Sie immer sorgfältig die [Konstruktionsanforderungen](#), bevor Sie Ihre Dateien importieren. Es ist wichtig, dass die Dateien, welche Sie hochladen, unseren Konstruktionsanforderungen sowie Richtlinien entsprechen und damit übereinstimmen. So können Sie vermeiden, dass Fehlermeldungen entstehen oder ein Produkt geliefert wird, welches nicht Ihren Erwartungen entspricht.

Sophia® erkennt automatisch bereits viele Fehler während der [Machbarkeitsprüfung](#). Aufgrund der unterschiedlichen Materialien, Blechdicken, Kanten- und Biegegeometrie etc.

ist eine 100% automatische Fehlererkennung jedoch noch nicht möglich. Aus diesem Grund werden Bestellungen noch einmal manuell geprüft. Dadurch wird das Risiko verringert, dass Aufträge in die Produktion gelangen, die wir nicht herstellen können. Wenn dies der Fall ist, erhalten Sie vorab eine Machbarkeitsanalyse mit Änderungsvorschlägen.

Sehen Sie sich [hier](#) die Konstruktionsanforderungen für DXF/DWG- und STEP-Dateien an.

## DXF/DWG-Dateien importieren

DXF- und DWG-Dateien sind Sammlungen von 2D-Linien. Diese Linien werden importiert und es wird eine Platte daraus gefertigt (wenn möglich). Jede Datei kann nur eine Platte enthalten.

Entfernen Sie vor dem Importieren alle überflüssigen Linien, Texte und Maße aus der Datei, um Probleme zu vermeiden. Wenn die DXF/DWG-Datei Text enthält, der geschnitten oder graviert werden muss, sollten Sie ihn in Ihrem eigenen CAD-Paket in Polylinien umwandeln.

Klicken Sie auf „Importieren > DWG/DXF-Datei importieren“, um eine oder mehrere DWG/DXF-Dateien zu importieren. Nachdem Sie die Dateien ausgewählt haben, wird der Importbildschirm angezeigt. Wenn ein Fehler in der DXF/DWG vorhanden ist, z. B. ein Schnittpunkt von Schnittkonturen, wird dies im Fenster unten rechts angezeigt. Klicken Sie auf eine Meldung, um das Problem anzuzeigen. Wenn sich der Fehler in der Datei befindet, können Sie die importierte DXF/DWG mit der Schaltfläche „-“ unten links löschen. Mit dem „+“ können Sie die DXF/DWG neu laden, nachdem Sie die Datei geändert haben.



Wenn der Fehler auf eine Fehlinterpretation der Kontur zurückzuführen ist, wählen Sie eine Linie aus, indem Sie darauf klicken. Oder wählen Sie eine Kontur aus, indem Sie die Umschalttaste drücken und auf die Linie klicken. Klicken Sie anschließend auf eine der farbigen Schaltflächen oben rechts, um das gewünschte Ziel der Linie anzugeben.

Wenn alle Dateien stimmen, klicken Sie auf „OK“. Jede Datei wird nun als Platte in den Anfragebildschirm eingefügt. Wählen Sie die importierten Platten aus, um unter Eigenschaften das Material auswählen zu können.

### Importfilter

Die Linien aus der DXF/DWG-Datei werden mit Hilfe eines „Importfilters“ in Schneid- oder Gravurkonturen übersetzt. Der Standard-Importfilter funktioniert wie folgt:

- Gelb: Gravur
- Grün: Startpunkt (muss ein Kreis sein)
- Durchgehende Linien: Schneidekontur
- Magenta: Schleif-/Walzrichtung
- Andere: Ignorieren

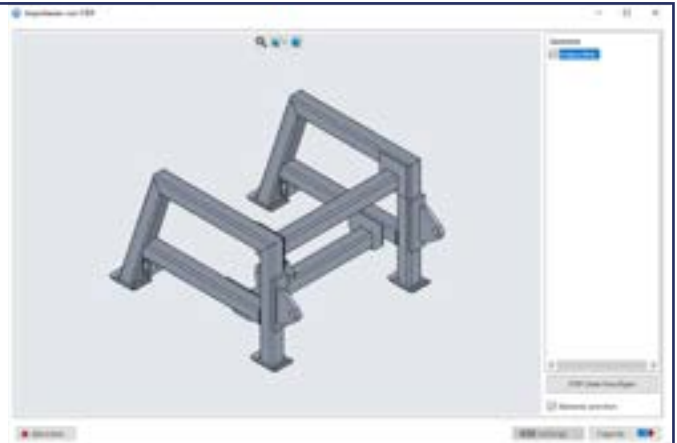
Wenn Sie möchten, können Sie diese Einstellungen an Ihre eigenen Zeichnungsgewohnheiten anpassen. Klicken Sie dazu auf das Zahnrad in der oberen rechten Ecke des DXF/DWG-Imports. Wichtig: Die Reihenfolge der Filterregeln bestimmt das Ergebnis.



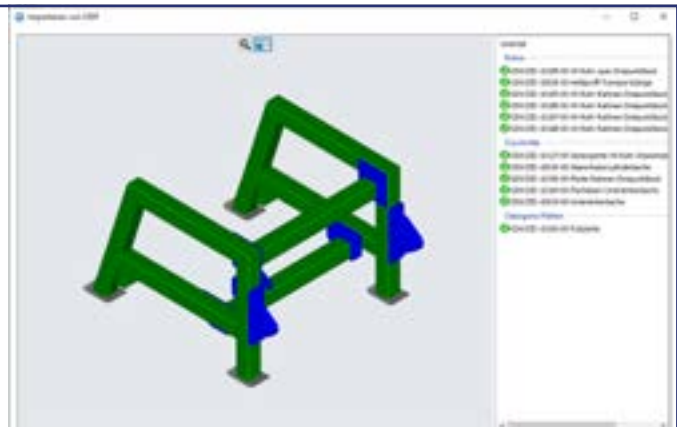
## STEP-Dateien importieren

Eine STEP-Datei ist eine Sammlung von einem oder mehreren 3D-Modellen. Es ist möglich, eine Zusammensetzung mit mehreren Platten und/oder Rohren zu erfassen. Sophia® analysiert die Geometrie als Rohr oder Platte und zerlegt sie in Teile. STEP-Dateien sind aufgrund ihrer höheren Qualität den DXF/DWG-Dateien vorzuziehen. Es ist wichtig, das 3D-Modell für die Analyse durch Sophia® vorzubereiten. Entfernen Sie alle Versenkungen und Abschrägungen und übermitteln Sie ein 3D-Modell, wie 247TailorSteel das Produkt liefern soll.

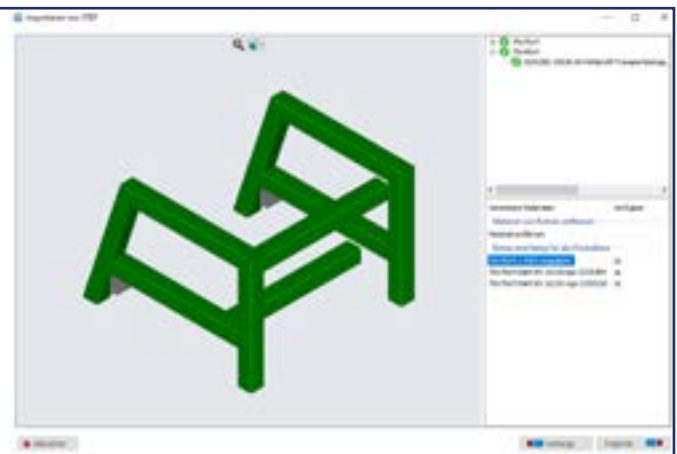
Klicken Sie auf „Importieren > STEP-Datei importieren“, um eine oder mehrere STEP-Dateien zu importieren. Nachdem Sie die Dateien ausgewählt haben, wird der Importbildschirm angezeigt. Dies ist der erste Schritt des Wizards. Klicken Sie auf „Weiter“, um die Analyse zu starten. Sophia® analysiert dann die Geometrie, um festzustellen, welche Teile aus Rohr oder Platte gefertigt werden können.



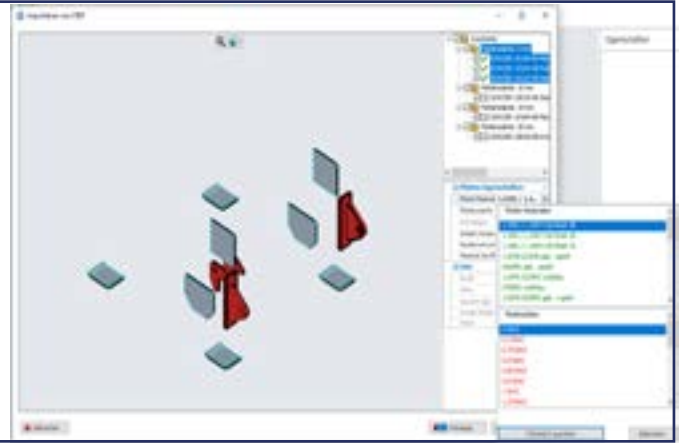
Die Ergebnisse der Analyse werden angezeigt. Alle grünen Teile sind Rohre, alle blauen Teile sind Platten. Im rechten Fenster werden auch die analysierten Abmessungen angezeigt. Wenn Bauteile nicht als Rohre oder Platten erkannt werden, sind sie rot dargestellt. Sie können diese Teile später aus Ihrer Anfrage entfernen.



Klicken Sie auf „Weiter“, um die Rohre zu zuweisen. Wenn in den eingelesenen STEP-Dateien keine Rohre vorhanden sind, wird dieser Schritt übersprungen. Klicken Sie auf ein Rohr oder rechts oben auf eine Rohrgröße. Diese Rohre färben sich blau und rechts unten können Sie die verfügbaren Abmessungen und Materialien auswählen. Wiederholen Sie dies für jede Abmessung und klicken Sie auf „Weiter“, um die Platten zu zuweisen. Wenn in den eingelesenen STEP-Dateien keine Platten vorhanden sind, wird dieser Schritt übersprungen.



Klicken Sie oben rechts auf eine Plattenstärke. Diese Platten sind hellblau umrandet. Unten rechts können Sie die verfügbaren Materialien und Dicken wählen. Wiederholen Sie diesen Vorgang für jede Plattenstärke und klicken Sie auf „Fertig stellen“. Die Platten und Rohre werden dem Anfragebildschirm hinzugefügt.



## Auswahl

Sie können Zeilen auswählen, indem Sie sie anklicken. Es ist möglich, mehrere Zeilen gleichzeitig auszuwählen, indem Sie die Strg- und/oder Umschalttaste verwenden. Dies gilt auch für das 3D-Modell. Auf diese Weise können Sie problemlos die Eigenschaften mehrerer Teile gleichzeitig ändern.

Unter der Schaltfläche "Auswählen" finden Sie eine Reihe von Möglichkeiten zur Auswahl von Linien nach Art, Material oder Dicke.



## Projekt

Nach dem Import von DXF/DWG- und STEP-Dateien erscheint eine Übersicht über alle importierten Rohre und Platten im Projekt. Hier können Sie pro Zeile die gewünschte Anzahl der Produkte eingeben. Wenn Daten für die Anfrage fehlen, wird dies durch ein rotes Kreuz und eine Meldung in der entsprechenden Zeile angezeigt. Das 3D-Modell wird ebenfalls in Rot angezeigt.



## Machbarkeitsprüfung von Sophia®

Bei der Berechnung der Anfrage führt Sophia® eine Machbarkeitsprüfung durch. Sobald klar ist, dass die Teile den Richtlinien entsprechen, wird Ihre Anfrage sofort berechnet.

Wenn Ihre Bauteile nicht den Richtlinien entsprechen, öffnet sich automatisch ein Fehlerfenster. Bitte schauen Sie sich dann die möglichen Lösungen an und prüfen Sie, wie Sie den Fehler am besten beheben können. Bitte haben Sie Verständnis, dass Sophia noch nicht alle, möglichen Fehler vollautomatisch erkennen kann. Faktoren wie Geometrie, Material, etc. spielen hier eine sehr große Rolle. Es kann daher durchaus sein, dass Sie einen Auftrag auslösen können und im Nachgang eine Machbarkeitsanalyse bekommen, dass Ihr Auftrag nicht unseren Richtlinien entspricht und daher angepasst werden muss. Natürlich arbeiten wir stetig an der Weiterentwicklung unserer Software.

Die Richtlinien für das Laserschneiden, Abkanten und Biegen können Sie hier einsehen und Fehlermeldungen verhindern:


- [Richtlinien für Laserschneiden](#)
- [Richtlinien für Rohrlaserschneiden](#)
- [Leitlinien für Abkanten](#)

Bitte schauen Sie sich dann die möglichen Lösungen an und prüfen Sie, wie Sie den Fehler am besten beheben können. Wenn Ihnen diese Lösungen nicht deutlich genug sind oder Sie Fragen dazu haben, wenden Sie sich bitte an den Kundenservice:  
+49 210 399 03 200 / 0800 723 6205 oder senden Sie uns eine E-Mail an: [verkauf@247TailorSteel.com](mailto:verkauf@247TailorSteel.com). Lesen Sie hier mehr über die Machbarkeitsprüfung in Sophia®.



## Kontrolle des richtigen Materials, der richtigen Plattenstärke und der richtigen Anzahl

Bevor Sie die Anfrage abschicken, prüfen Sie bitte sorgfältig, ob Sie das richtige Material und die richtige Plattenstärke für das Produkt ausgewählt haben. Bitte überprüfen Sie auch, ob Sie die gewünschte Produktanzahl angegeben haben.



Eigenschaften	
<b>1) Platteigenschaften</b>	
Platte Material	
Plattenstärke	t=0 [mm]
Schneidgas	Sägestoff
Schleif-/Walzrichtung	Keine
Kantenverrunden	<input type="checkbox"/>
Material Zerfließ	<input type="checkbox"/>
<b>2) Info</b>	
Breite	522,3
Höhe	200
Gewicht (kg)	0
Anzahl Artikel	1
Name	Def-1

## .TUB-Dateien

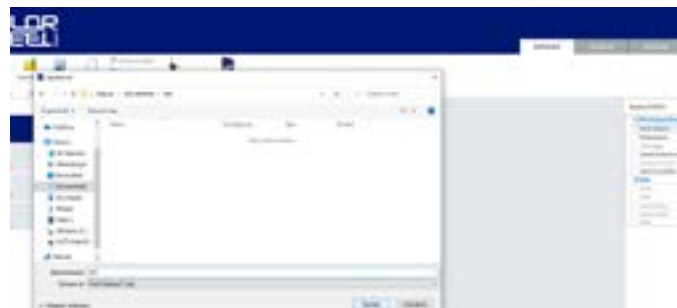
Mithilfe von TUB-Dateien können Sie die komplette Anfrage zu Ihren mit Laser geschnittenen und/oder abgekanteten Metallteilen lokal speichern, sodass diese später erneut verwendet werden kann. Außerdem können Sie so Anfragen mit anderen Sophia®-Benutzern teilen.

Ein weiterer Vorteil von .TUB ist die Geschwindigkeit. Dadurch, dass Sie Ihre komplette Anfrage speichern, brauchen Sie das Material und die Anzahlen nur ein einziges Mal zu zuweisen. Bei der nächsten Anfrage und Bestellung desselben Projekts laden Sie einfach die .TUB-Datei und fordern Sie sofort ein Angebot an.

Es ist auch einfacher, Fehler zu vermeiden, da der .TUB-Datei bereits Material, z.B. aus einer vorherigen Bestellung, zugeordnet wurde. Sie riskieren nicht, dass Sie Bauteile in der falschen Menge oder aus dem falschen Material bestellen.

Das Speichern einer .TUB-Datei ist sehr einfach: Klicken Sie auf „Speichern unter“, um Ihr Projekt auf Ihrem eigenen Computer zu speichern. Wählen Sie den Speicherort aus, an dem Sie das Projekt oder die Anfrage speichern möchten, geben Sie der Datei einen Namen und klicken Sie auf „Speichern“.

Weitere Informationen zur Verwendung einer .TUB-Datei finden Sie [hier](#).



## Meldungen in Sophia®

In Sophia® wird eine Meldung angezeigt, wenn ein Fehler festgestellt wird. Beispiele für diese Meldungen sind:

**Materialmangel/ kein Material verfügbar:**

Wenn Sie die Meldung „Materialmangel/ kein Material verfügbar“ erhalten, liegt ein Materialmangel vor oder das Material ist vorübergehend nicht verfügbar. Wenn Sie diese Meldung erhalten, haben wir eine Liste möglicher Alternativen für Sie, die Sie [hier](#) einsehen können. Wenn Sie hierzu weitere Informationen wünschen, wenden Sie sich bitte an unseren Kundenservice oder Ihren [Area Sales Manager](#).

**Kein Material hinzugefügt:**

Wenn Sie diese Meldung erhalten, haben Sie Ihrem Produkt wahrscheinlich noch kein Material hinzugefügt. Bitte weisen Sie dem Produkt ein verfügbares Material hinzu.



## Anfrage senden

Wenn das Projekt alle erforderlichen Informationen enthält und keine Fehlermeldungen mehr angezeigt werden, klicken Sie auf „Anfrage senden“. Auf dem Bildschirm öffnet sich ein weiteres Fenster „Neue Anfrage“. Hier finden Sie eine Übersicht Ihrer Produkte sowie Eingabemöglichkeiten Ihrer Referenz / Beschreibung. Wählen Sie die Transportart und die korrekte Lieferadresse aus. Um das Angebot anfragen zu können, müssen Sie unsere Konstruktionsanforderungen akzeptieren und mit einem Häkchen bestätigen. Anschließend können Sie auf „Angebot anfragen“ klicken.

## Angebot

Sobald Sie das Angebot angefragt haben, wird innerhalb von 1 Minute eine Kalkulation erstellt. Wenn die Kalkulation abgeschlossen ist und keine Fehler bei der Machbarkeitsprüfung gefunden wurden, wird das Angebot angezeigt. Wenn Ihre Datei Fehler enthält, erscheint ein Fehlerfenster. Darin wird angezeigt, welche(r) Fehler in Ihrer Datei enthalten sind und wie Sie diese beheben können. Wenn Ihre Anfrage fehlerfrei ist, erhalten Sie umgehend ein Angebot. Wenn Sie sich das nächste Mal einloggen, werden diese Informationen wieder angezeigt. Unter der Rubrik „Angebote“ finden Sie Ihre aktuellen Angebote. Ein Angebot ist 48 Stunden gültig, danach wird es in das „Archiv“ verschoben.



Achtung: Bei mehreren Fehlern werden auch mehrere Registerkarten mit Erläuterungen angezeigt. Sobald Sie Ihre Zeichnung an die Konstruktionsanforderungen angepasst haben, können Sie sie erneut hochladen und ein Angebot anfordern.

## Lieferzeit und Preis

Im Angebot unten rechts im Kalender können Sie Ihr gewünschtes Lieferdatum auswählen. Mit diesem Datum wird Ihnen sofort der entsprechende Preis angezeigt. Je später Sie Ihre Bestellung benötigen, desto niedriger ist der Preis.



## Bestellen

Um das Angebot in einen Auftrag umzuwandeln, klicken Sie auf „Bestellen“ unter der Spalte mit dem gewünschten Liefertermin. Das Fenster „Bestellen“ erscheint. Setzen Sie hier das Häkchen um unsere AGB zu bestätigen und geben Sie gegebenenfalls Ihr Firmenpasswort ein, um die Bestellung auslösen zu können. Klicken Sie auf „Senden“. Anschließend erhalten Sie eine Auftragsbestätigung. Unter der Rubrik „Aufträge“ können Sie den Status der laufenden Bestellungen verfolgen.



## Feature Friday

In unserem Sophia®-Blog in der Rubrik „Feature Friday“ erklären wir regelmäßig Schritt für Schritt verschiedene Funktionalitäten von Sophia®. Hier finden Sie auch hilfreiche Videos. Für weitere Informationen klicken Sie [hier](#).



## Kundenservice

Haben Sie Fragen oder benötigen Sie Hilfe bei der Installation oder Verwendung von Sophia®?

Bitte kontaktieren Sie unseren Kundenservice unter +49 210 399 03 200 / 0800 723 6205 oder senden Sie eine E-Mail an [verkauf@247TailorSteel.com](mailto:verkauf@247TailorSteel.com).

### NIEDERLANDE

**247TailorSteel B.V.**

Markenweg 11  
7051 HS Varsseveld  
Niederlande

### DEUTSCHLAND

**247TailorSteel Nord GmbH**

Margarete-Steiff-Straße 13  
28876 Oyten  
Deutschland

**247TailorSteel West GmbH**

Giesenheide 49  
40724 Hilden  
Deutschland

